

Demonstrating the Unique Value a Study Adds

SCIENTIFIC PROGRESS IS CUMULATIVE AND ITERATIVE. ECHOING A METAPHOR that extends back to at least the 12th century, Sir Isaac Newton (1675) famously said, “If I have seen further, it is by standing on ye shoulder of giants.”

Perhaps I have just hit a bad patch, but too many times recently, I’ve been asked to review articles or grant applications that fail to acknowledge the foundations of research and innovation they are building upon. The phrase ‘never been done before’ sends me straight to PubMed and/or Google. If something as simple as a 10-minute online search turns up evidence that refutes this claim, expect a cranky review.

Case in point: development of mHealth apps. I’ve reviewed a wide range of research and investment proposals in this domain for provincial and national funders over the last year. With over 250,000 mHealth apps now available via major app stores (Research2Guidance 2016), there likely is already an app for that. Which is not to say that there is an app that is safe, effective, privacy-sensitive, integrated with consumer/patient and clinical workflow, and tailored to the needs and expectations of a specific target audience. Such gaps may partly explain why most mHealth app developers report less than 5,000 downloads per year for their entire portfolio (Research2Guidance 2016).

In this domain and others, it is important to be clear about what unique value a proposal or journal submission offers. Replication research is fine, indeed important. So is diversity in the market through innovation that delivers value. But being able to demonstrate an understanding of the context in which you will be undertaking a study or developing a product is key. If you show that you understand what has already been done, who the clinical and market leaders are, and where gaps exist, acceptance is much more likely. Likewise, an article that highlights what we knew before and what this research adds is much more apt to be published than one that does not. (And in fast-moving fields or ones where knowledge is often shared through non-traditional mechanisms, reviewing the indexed literature is insufficient. A broader scan is needed to gain an appreciation of the current environment and its evolution.)

This issue of *Healthcare Policy/Politiques de Santé* continues our efforts to help you to keep up-to-date on the latest developments across the health sector. Some authors weigh in on broad issues, such as trends in health spending and public engagement. Others focus on what we can learn from specific situations, ranging from trends in prior authorization

From the Editor-in-Chief

and use of direct-acting oral anticoagulants to the working conditions of personal support workers. Through their work, I hope that you will find useful insights – anchored in an understanding of existing research and practice – that help to advance understanding and perspectives on improving health and healthcare.

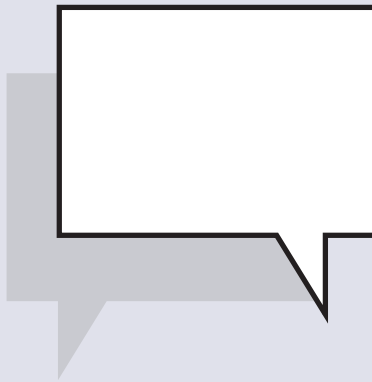
JENNIFER ZELMER, PHD

Editor-in-Chief

References

Newton, I. 1675. *Personal Correspondence, Letter to Robert Hooke*. In: Simon Gratz Collection. Retrieved October 18, 2017. <http://digitallibrary.hsp.org/index.php/Detail/Object/Show/object_id/9285>.

Research2Guidance. 2016. *mHealth App Developer Economics 2016: The Current Status and Trends of the mHealth App Market*. Retrieved October 18, 2017. <<https://research2guidance.com/r2g/r2g-mHealth-App-Developer-Economics-2016.pdf>>.



Let's talk.

Longwoods.com



Démontrer la valeur unique qu'apporte une étude

DANS LE DOMAINE DE LA SCIENCE, LA PROGRESSION EST CUMULATIVE ET itérative. En écho à une métaphore qui nous vient d'aussi loin que le XII^e siècle, Sir Isaac Newton (1675) a dit : « si j'ai vu plus loin, c'est en montant sur les épaules de géants ».

C'est peut-être simplement un effet du hasard, mais récemment j'ai été réviseure pour plusieurs articles ou demandes de bourses et trop souvent les auteurs omettent de reconnaître les fondements sur lesquels repose leur recherche ou leur innovation. La phrase « ça n'a jamais été fait jusqu'à maintenant » me pousse à consulter directement les sites PubMed ou Google. Si en 10 minutes je trouve une source qui annule cette phrase, alors ma révision sera plus sourcilleuse.

Exemple concret : le développement des applications de santé mobile. Cette année j'ai révisé, au nom de bailleurs de fonds provinciaux ou nationaux, plusieurs propositions de recherche et d'investissement dans ce domaine. Avec plus de 250 000 applications de santé mobile offertes par les boutiques en ligne (Research2Guidance 2016), il y a vraisemblablement déjà une application pour presque tout. Cela ne veut pas dire qu'elle soit sécuritaire, efficace, respectueuse de la vie privée, intégrée aux besoins des patients ou des cliniques et faite sur mesure pour une clientèle cible. De telles lacunes expliquent peut-être pourquoi la plupart des développeurs d'applications de santé mobile indiquent avoir moins de 5 000 téléchargements par année pour l'ensemble de leurs produits (Research2Guidance 2016).

Dans ce domaine, comme dans d'autres, il est important de démontrer clairement la valeur propre qu'apporte une proposition de projet ou une soumission d'article. La reproductibilité est certes une chose importante, mais il est essentiel de savoir démontrer la compréhension du contexte dans lequel a lieu une étude ou le développement d'un produit. Un projet a plus de chance d'être accepté si on montre une compréhension de ce qui s'est fait avant, si on connaît les leaders dans cliniques et sur le marché et si on sait où se trouvent les lacunes. Pareillement, un article qui présente l'état des connaissances actuelles et qui explique ce qu'y apporte la recherche a plus de chance d'être publié qu'un article qui omet ces aspects. (Dans les domaines à développement rapide et où les connaissances cheminent souvent par des voies non traditionnelles, il ne suffit pas de faire une revue de la littérature répertoriée. Il faut élargir son exploration pour avoir une appréciation réelle du contexte actuel et de son évolution.)

Ce numéro de *Politiques de Santé/Healthcare Policy* vous met encore une fois à jour sur les derniers développements dans le secteur de la santé. Certains auteurs se penchent

De la rédactrice en chef

sur de grands enjeux tels que les tendances pour les dépenses de la santé et l'engagement public. D'autres mettent l'accent sur ce que peuvent nous enseigner des situations précises, que ce soient les tendances pour l'autorisation préalable et l'utilisation d'anticoagulants oraux directs, ou encore, les conditions de travail des préposés aux patients. J'espère que ces travaux vous apporteront des pistes intéressantes – ancrées dans une compréhension de la recherche et des pratiques existantes – qui contribueront à l'avancement et à l'amélioration des services et systèmes de santé.

JENNIFER ZELMER, PHD

Rédactrice en chef

Références

Newton, I. 1675. *Personal Correspondence, Letter to Robert Hooke*. Dans : Simon Gratz Collection. Consulté le 18 octobre 2017. <http://digitallibrary.hsp.org/index.php/Detail/Object/Show/object_id/9285>.

Research2Guidance. 2016. *mHealth App Developer Economics 2016: The Current Status and Trends of the mHealth App Market*. Consulté le 18 octobre 2017. <<https://research2guidance.com/r2g/r2g-mHealth-App-Developer-Economics-2016.pdf>>.

